

**รูปแบบการบริหารจัดการแบบมีส่วนร่วมตามหลักปรัชญา
เศรษฐกิจพอเพียงของกลุ่มเกษตรกรปลูกดอกเก๊กฮวย
ของศูนย์พัฒนาโครงการหลวงสะโงะ จังหวัดเชียงราย**

**Participation Management Model Based on the Sufficiency
Economy Philosophy of the Agriculturist Group Planting
the Chrysanthemum Flowers of the Sa-Ngo Royal Project
Development Center in Chiang Rai Province**

วิรุณศิริ ใจมา*
ประภาพรธรรม ไชยานนท์**

บทคัดย่อ

การวิจัยในครั้งนี้มีวัตถุประสงค์เพื่อ 1) ศึกษาและพัฒนาแบบมีส่วนร่วม ตามหลักปรัชญาเศรษฐกิจพอเพียงของกลุ่มเกษตรกรปลูกดอกเก๊กฮวยของศูนย์พัฒนาโครงการหลวงสะโงะ จังหวัดเชียงราย และ 2) ศึกษารูปแบบของการบริหารจัดการกลุ่ม การผลิต และการจัดการธุรกิจ ตามหลักปรัชญาของเศรษฐกิจพอเพียงของกลุ่มเกษตรกรปลูกดอกเก๊กฮวยของศูนย์พัฒนาโครงการหลวงสะโงะ จังหวัดเชียงราย การวิจัยนี้เป็นการวิจัยเชิงปฏิบัติการแบบมีส่วนร่วม (PAR) ประชากรคือ เกษตรกรปลูกดอกเก๊กฮวยของศูนย์พัฒนาโครงการหลวงสะโงะ จังหวัดเชียงราย จำนวน 31 คน เครื่องมือวิจัยคือ การสนทนากลุ่ม การสังเกต และการสัมภาษณ์ และวิเคราะห์ข้อมูลเชิงคุณภาพโดยการวิเคราะห์เนื้อหา

ผลการศึกษาพบว่า กลุ่มได้ดำเนินการพัฒนากลุ่มโดยเริ่มจาก 1) การอบรมให้ความรู้เกี่ยวกับหลักปรัชญาเศรษฐกิจพอเพียง การบริหารจัดการกลุ่ม การผลิต และการจัดการธุรกิจ 2) การติดตามผลและการแก้ไขปัญหาหลังจากอบรม และ 3) การประเมินผล

*DBA. University of South Australia (2008), ปัจจุบันเป็นผู้ช่วยศาสตราจารย์ สังกัดโปรแกรมวิชาการบริหารธุรกิจ (เศรษฐศาสตร์ธุรกิจ) คณะวิทยาการจัดการ มหาวิทยาลัยราชภัฏเชียงราย

**Ph.D. (Management) Adamson University (2003), ปัจจุบันเป็นผู้ช่วยศาสตราจารย์ สังกัดโปรแกรมวิชาการบริหารธุรกิจ (เศรษฐศาสตร์ธุรกิจ) คณะวิทยาการจัดการ มหาวิทยาลัยราชภัฏเชียงราย

การพัฒนาาร่วมกัน กลุ่มได้ข้อสรุปในการดำเนินงาน 3 รูปแบบ คือรูปแบบของการบริหารจัดการ รูปแบบการผลิต และรูปแบบการจัดการธุรกิจ

คำสำคัญ: กลุ่มเกษตรกร, ปรัชญาของเศรษฐกิจพอเพียง, ศูนย์พัฒนาโครงการหลวงสะโงะ, เชียงราย

Abstract

The purposes of this research were to 1) study and develop Chrysanthemum Tea planting for agriculturists of the Sa-Ngo Royal Project Development Center, Chiang Rai Province by using participatory action research based on the philosophy of sufficiency economy 2) investigate the model of group management, production and business management based on the Sufficiency Economy Philosophy of the Chrysanthemum Tea planting agriculturists the of Sa-Ngo Royal Project Development Center, Chiang Rai Province. This research was a participatory action research (PAR). The population of this research consisted of 31 agriculturists who plants Chrysanthemum flower for tea making of Sa-Ngo Royal Project Development Center. Research instruments were observation and interview. Data were analyze for qualitative data by content analysis.

The study revealed that the group development started from 1) training on the knowledge of the Philosophy of Sufficiency Economy 2) following-up and solve problems after the training and 3) evaluation and development. There was three operation models of the group such as the group management model, the production model, and the business management model.

Keywords: Agriculturist Group, Sufficiency Economy Philosophy, Sa-Ngo Royal Project Development Center, Chiang Rai

บทนำ

เศรษฐกิจพอเพียง (Sufficiency Economy) เป็นปรัชญาที่เน้นให้ยึดเส้นทางสายกลาง (มัชฌิมาปฏิปทา) และเป็นปรัชญาที่ชี้ถึงแนวทางในการปฏิบัติตนของประชาชนทุกระดับ

บุคคล กลุ่ม ชุมชน และประเทศ ซึ่งเริ่มจากการสร้างพื้นฐานให้ประชาชนส่วนใหญ่ **พอมิพอกินและพึ่งพาตนเอง** ได้ก่อน แล้วจึงค่อยเสริมสร้างความเจริญและฐานะเศรษฐกิจที่สูงขึ้นตามลำดับต่อไป ปรัชญาเศรษฐกิจพอเพียงเน้นการสร้างพื้นฐานคือ “ความพอมิพอกิน พอใช้” ให้กับประชาชน ภายใต้ 3 หลักการ (ความพอประมาณ ความมีเหตุผล และการมีภูมิคุ้มกันที่ดีในตัว) และ 2 เงื่อนไข (ความรู้และคุณธรรม) (สุเมธ ตันติเวชกุล, 2550)

โครงการหลวงเป็นโครงการส่วนพระองค์ของพระบาทสมเด็จพระเจ้าอยู่หัวโปรดเกล้าฯ ตั้งขึ้นเมื่อ พ.ศ. 2512 ดังมีพระราชกระแสเกี่ยวกับโครงการหลวง ไว้ว่า

เรื่องที่จะช่วยชาวเขาและโครงการชาวเขานั้นมีประโยชน์โดยตรงกับชาวเขาเพื่อส่งเสริมและสนับสนุนให้ชาวเขามีความเป็นอยู่ดีขึ้น สามารถเพาะปลูกสิ่งที่เป็นประโยชน์และเป็นรายได้กับเขาเอง จุดประสงค์อย่างหนึ่งคือมนุษยธรรม หมายถึงให้ผู้อยู่ในถิ่นทุรกันดารสามารถมีความรู้พุงตัว ให้มีความเจริญได้อีกอย่างหนึ่งเป็นเรื่องช่วยในทางที่ทุกคนเห็นว่า ควรจะช่วย เพราะเป็นปัญหาใหญ่คือปัญหาเรื่องยาเสพติด ถ้าช่วยชาวเขาปลูกพืชที่เป็นประโยชน์บ้างเขาจะเลิกปลูกยาเสพติด คือฝิ่น ทำให้นโยบายการระงับการปราบปรามการสูบฝิ่นและค้าฝิ่นได้ผลดี อันเป็นผลอย่างหนึ่ง

อีกอย่างคือชาวเขาตามที่อยู่เป็นผู้ทำการเพาะปลูกโดยวิธีที่จะทำที่บ้านเมืองของเราสู่หนะได้ ที่ถางป่าและปลูกโดยวิธีไม่ถูกต้องถ้าพวกเราทุกคนไปช่วยเขาก็เท่ากับช่วยบ้านเมืองให้มีความดี อยู่ดีกินดีและปลอดภัยได้อีกทั่วประเทศ ถ้าสามารถทำโครงการนี้สำเร็จให้ชาวเขาอยู่เป็นหลักแหล่ง และสนับสนุนนโยบายจะรักษาป่า รักษาป่าให้เป็นประโยชน์ต่อไปและยั่งยืนมาก

ศูนย์พัฒนาโครงการหลวงในประเทศไทยมีทั้งหมด 38 แห่ง ซึ่งตั้งอยู่ในเฉพาะจังหวัดภาคเหนือตอนบน ได้แก่ จังหวัดเชียงใหม่ เชียงราย แม่ฮ่องสอน ลำพูน และพะเยา โดยจะตั้งอยู่ในจังหวัดเชียงใหม่มากที่สุด รองลงมาคือจังหวัดเชียงราย (มูลนิธิโครงการหลวง, 2560)

ศูนย์พัฒนาโครงการหลวงสะโงะเริ่มต้นในรูปแบบของงานอาสาพัฒนาชาวเขาตามพระราชดำริของพระบาทสมเด็จพระเจ้าอยู่หัว ซึ่งดำเนินงานโดยมูลนิธิโครงการหลวง ร่วมกับมหาวิทยาลัยแม่โจ้ และจัดตั้งขึ้นในปี 2522 ตั้งอยู่ที่ บ้านคอยสะโงะ ตำบลศรีดอนมูล อำเภอเชียงแสน จังหวัดเชียงราย เพื่อช่วยเหลือชาวบ้านให้มีชีวิตความเป็นอยู่ที่ดีขึ้น มีเขตความรับผิดชอบ 4 หมู่บ้าน คือ บ้านคอยสะโงะ บ้านเวียงแก้ว บ้านวังลาว และบ้านป่าไม้

หมู่บ้านติดกับชายแดนพม่า มีคนอาศัยอยู่ 643 หลังคาเรือน ประชากรส่วนใหญ่เป็นชาวเขาเผ่าอาข่า ไทลื้อ และคนพื้นเมือง ประชากรมากกว่าร้อยละ 70 มีการศึกษาระดับประถมศึกษาหรือต่ำกว่า (ร้อยละ 41 ไม่ได้รับการศึกษา) ส่วนใหญ่ประกอบอาชีพการเกษตร อาชีพหลักคือ ทำนา ทำไร่ ไร่รับจ้าง และหาของป่าขาย สภาพความเป็นอยู่ค่อนข้างแร้นแค้น และยากจน และขาดสาธารณูปโภคที่ถูกต้องตามสุขลักษณะ ศูนย์พัฒนาโครงการหลวงสะโงะจึงเข้าไปสนับสนุนส่งเสริมให้เพาะปลูกพืชผัก สมุนไพร ไม้ผล พืชไร่ และไม้ดอกหลายชนิด จากการสัมภาษณ์หัวหน้าและเจ้าหน้าที่ศูนย์พัฒนาโครงการหลวงสะโงะ พบว่าพืชสมุนไพรที่ได้รับผลตอบแทนจากตลาดและเป็นที่ยอมรับปลูกของเกษตรกรของโครงการเป็นอย่างดี คือ เก๊กฮวย เนื่องจากให้ผลผลิตดี มีราคาสูง และในปี พ.ศ. 2556 มีเกษตรกรได้รับการส่งเสริมให้ปลูกดอกเก๊กฮวยจำนวน 20 ราย แต่เกษตรกรยังขาดความรู้ในการบริหารจัดการภายในชุมชน ซึ่งก่อให้เกิดปัญหาในชุมชนและการบริหารจัดการในหลายด้าน ทำให้ระบบการทำงาน และการส่งเสริมไม่เป็นระบบระเบียบ เกิดความล่าช้าในการผลิต

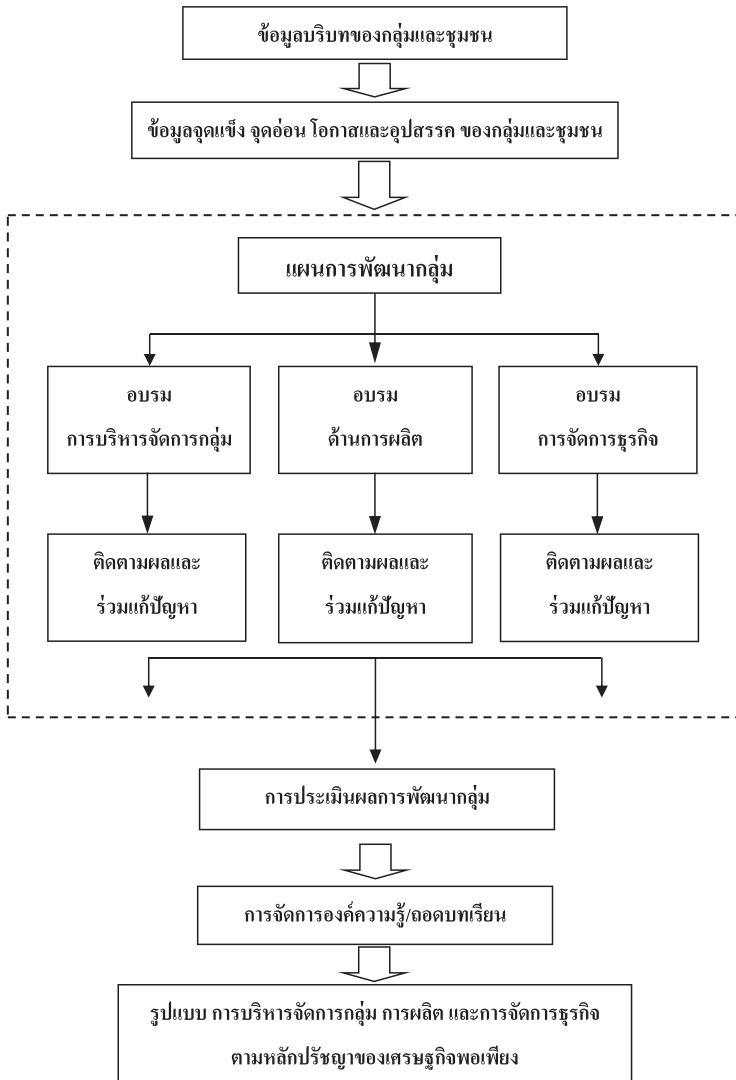
สำนักงานพัฒนาการวิจัยการเกษตร (องค์การมหาชน) ในเบื้องต้นมีการให้ทุนสนับสนุนการวิจัยแก่นักวิจัยเพื่อพัฒนาศูนย์พัฒนาโครงการหลวงสะโงะ ด้านการอบแห้ง การแปรรูป การเพิ่มมูลค่า และการตลาดของเก๊กฮวย ซึ่งเป็นการพัฒนาในส่วนกลางน้ำ และปลายน้ำ แต่การพัฒนาในส่วนต้นน้ำคือด้านการปลูกรวมถึงเกษตรกรผู้ปลูกนั้นยังขาดการศึกษาและพัฒนา ดังนั้นสำนักงานพัฒนาการวิจัยการเกษตรจึงให้ทุนสนับสนุนการวิจัยเรื่องนี้แก่ทีมวิจัยในการศึกษาและพัฒนาเกษตรกรปลูกดอกเก๊กฮวยที่ศูนย์พัฒนาโครงการหลวงสะโงะให้การส่งเสริม โดยการศึกษาวิจัยในครั้งนี้จะน้อมนำหลักของปรัชญาเศรษฐกิจพอเพียงกับทฤษฎีใหม่มาใช้เป็นแนวทางของการพัฒนา ในส่วนของหลักการของทฤษฎีใหม่จะใช้ทฤษฎีใหม่ขั้นที่ 2 คือ การส่งเสริมให้เกษตรกรรวมตัวเป็นกลุ่มเพื่อช่วยเหลือเกื้อกูลกัน เพื่อร่วมกันดำเนินการด้านต่างๆ เช่น การผลิต การตลาด ความเป็นอยู่ สวัสดิการ สังคม และเพิ่มรายได้

วัตถุประสงค์

1. ศึกษาและพัฒนาแบบมีส่วนร่วมตามหลักปรัชญาเศรษฐกิจพอเพียงของกลุ่มเกษตรกรปลูกดอกเก๊กฮวย ของศูนย์พัฒนาโครงการหลวงสะโงะ จังหวัดเชียงราย
2. ศึกษารูปแบบของการบริหารจัดการกลุ่ม การผลิต และการจัดการธุรกิจตามปรัชญาของเศรษฐกิจพอเพียงของกลุ่มเกษตรกรปลูกดอกเก๊กฮวย ของศูนย์พัฒนาโครงการหลวงสะโงะ จังหวัดเชียงราย

กรอบแนวคิด

การศึกษาเรื่องการพัฒนา กลุ่มเกษตรกรปลูกดอกเก๊กฮวยของศูนย์พัฒนาโครงการหลวงสะโงะ จังหวัดเชียงราย แบบมีส่วนร่วม ตามหลักปรัชญาเศรษฐกิจพอเพียง ในครั้งนี้ ผู้วิจัยมีกรอบแนวคิดการวิจัยดังนี้



ภาพที่ 1 กรอบแนวคิดในการวิจัย

ประโยชน์ที่คาดว่าจะได้รับ

1. กลุ่มเกษตรกรปลูกดอกเก๊กฮวยในศูนย์พัฒนาโครงการหลวงสะโงะ มีการรวมกลุ่มเพื่อช่วยเหลือกันตามหลักปรัชญาเศรษฐกิจพอเพียง นอกจากนี้ยังมีความรู้ความเข้าใจเกี่ยวกับการบริหารจัดการกลุ่ม เทคนิคและกระบวนการผลิต และการจัดการธุรกิจ ตามหลักปรัชญาของเศรษฐกิจพอเพียง ทำให้สามารถบริหารจัดการกลุ่มได้อย่างมีประสิทธิภาพ
2. กลุ่มเกษตรกรปลูกดอกเก๊กฮวยดังกล่าวมีรายได้และความมั่นคงทางเศรษฐกิจมากขึ้น
3. ศูนย์พัฒนาโครงการหลวงสะโงะได้ตัวอย่างของการรวมกลุ่มที่ดี ทำให้สามารถนำองค์ความรู้ดังกล่าวขยายผลต่อไปยังการรวมกลุ่มอื่นๆ ของศูนย์ รวมทั้งขยายผลไปสู่ศูนย์พัฒนาโครงการหลวงอื่นด้วย

ทฤษฎีและงานวิจัยที่เกี่ยวข้อง

1. ความหมายของเศรษฐกิจพอเพียง

หลังจากที่พระบาทสมเด็จพระเจ้าอยู่หัวรัชกาลที่ 9 พระราชทานเน้นย้ำเรื่อง “เศรษฐกิจพอเพียง” ในปีพ.ศ. 2540 ประชาชนและองค์กรทุกภาคส่วนในประเทศไทย จึงหันมาสนใจปรัชญาเศรษฐกิจพอเพียงเป็นอย่างมาก ซึ่งในระยะแรกมีผู้เข้าใจความหมายของคำว่า “พอเพียง” คลาดเคลื่อนไป พระบาทสมเด็จพระเจ้าอยู่หัวจึงทรงมีพระมหากษัตริย์คุณอธิบายขยายความ อาทิ ข้อความบางตอนคือ “ความพอเพียงนี้ ไม่ได้หมายความว่า ทุกครอบครัวจะต้องผลิตอาหารของตัว จะต้องทอผ้าใส่เอง อย่างนั้นมันเกินไป แต่ว่าในหมู่บ้านหรือในอำเภอ จะต้องมีความพอเพียงพอสมควร บางสิ่งบางอย่างที่ผลิตได้มากกว่าความต้องการก็ขายได้ แต่ขายในที่ไม่ห่างไกลเท่าไร ไม่ต้องเสียค่าขนส่งมากนัก” พระราชดำรัสเนื่องในโอกาสวันเฉลิมพระชนมพรรษา วันที่ 4 ธันวาคม พ.ศ. 2540 นอกจากนี้ยังมีพระราชดำรัสเนื่องในโอกาสวันเฉลิมพระชนมพรรษา วันที่ 4 ธันวาคม พ.ศ. 2541 (พิพัฒน์ ยอดพฤติการ, 2550: 19 - 20) ดังนี้คือ

วิธีปฏิบัติเศรษฐกิจพอเพียงนั้น... จะปฏิบัติเศรษฐกิจพอเพียง 100 เปอร์เซ็นต์ คงทำไม่ได้และถ้าสำรวจตัวเอง หรือเศรษฐกิจของตัวเอง ก็เข้าใจว่า จะเห็นได้ว่าไม่ได้ทำ เข้าใจว่าทำได้ไม่ถึง 25 เปอร์เซ็นต์ ไม่ได้ถึงเศษหนึ่งส่วนสี่ เพราะว่าสิ่งที่ตนผลิตหรือทำ ส่วนใหญ่ก็เอาไปแลกกับของอื่นที่มีความจำเป็น ฉะนั้น จึงพูดว่าเศรษฐกิจพอเพียง ปฏิบัติเพียงเศษหนึ่งส่วนสี่ ก็ควรจะพอและทำได้

คำว่าพอเพียงมีความหมายอีกอย่างหนึ่ง มีความหมายกว้างออกไปอีก ไม่ได้หมายถึงการมีพอสำหรับใช้เองเท่านั้น แต่มีความหมายว่า **พอมีพอกิน** เราควรจะปฏิบัติให้พอมีพอกิน พอมีพอกินนี้แปลว่าเศรษฐกิจพอเพียงนั่นเอง... ความจริงเศรษฐกิจพอเพียง (Sufficiency Economy) นี้ก็กว้างขวางกว่า Self-sufficiency คือ Self-sufficiency นั้นหมายความว่า ผลิตอะไรที่มีพอที่จะใช้ ไม่ต้องไปขอซื้อคนอื่น อยู่ได้ด้วยตนเอง (พึ่งตนเอง)

ต่อมาคำว่า “เศรษฐกิจพอเพียง” เริ่มมีการนำมาใช้มากขึ้น รวมทั้งมีการตีความ และขยายความที่แตกต่างกันไป สำนักงานคณะกรรมการพัฒนาการเศรษฐกิจและสังคมแห่งชาติจึงได้เชิญผู้ทรงคุณวุฒิในทางเศรษฐกิจและสาขาอื่นๆ มาร่วมกันประมวลและกลั่นกรองพระราชดำรัสออกมาเป็นบทความเรื่อง “ปรัชญาของเศรษฐกิจพอเพียง” และได้นำความกราบบังคมทูลพระกรุณาขอพระราชทานพระราชนิพนธ์ เมื่อวันที่ 22 ตุลาคม พ.ศ. 2542 โดยทรงพระกรุณาปรับปรุงแก้ไขพระราชทานและทรงพระกรุณาโปรดเกล้าฯพระราชทานพระบรมราชานุญาตให้เผยแพร่เมื่อวันที่ 21 พฤศจิกายน พ.ศ. 2542 (สมเด็จพระศรีสวรินทิรา บรมราชเทวี พระพันวัสสาอัยยิกาเจ้า, 2551: 65 - 66) โดยมีใจความต่อไปนี้

เศรษฐกิจพอเพียง เป็นปรัชญาชี้ถึงแนวทางการดำรงอยู่และปฏิบัติตนของประชาชนในทุกระดับตั้งแต่ระดับครอบครัว ระดับชุมชน จนถึงระดับรัฐ ทั้งในการพัฒนาและบริหารประเทศให้ดำเนินไปในทางสายกลาง โดยเฉพาะการพัฒนาเศรษฐกิจ เพื่อให้ก้าวทันต่อโลกยุคโลกาภิวัตน์

ความพอเพียง หมายถึง ความพอประมาณ ความมีเหตุผล รวมถึงความจำเป็นที่จะต้องมีระบบภูมิคุ้มกันในตัวที่ดีพอสมควรต่อการมีผลกระทบใดๆ อันเกิดจากการเปลี่ยนแปลงทั้งภายนอกและภายใน

ทั้งนี้จะต้องอาศัยความรอบรู้ ความรอบคอบ และความระมัดระวังอย่างยิ่งในการนำวิชาการต่างๆ มาใช้ในการวางแผนและการดำเนินการทุกขั้นตอน และขณะเดียวกันจะต้องเสริมสร้างพื้นฐานจิตใจของคนในชาติ โดยเฉพาะเจ้าหน้าที่ของรัฐ นักทฤษฎีและนักธุรกิจในทุกระดับให้มีสำนึกในคุณธรรม ความซื่อสัตย์สุจริต และให้มีความรอบรู้ที่เหมาะสม ดำเนินชีวิตด้วยความอดทน ความเพียร มีสติ ปัญญา และความรอบคอบ เพื่อให้สมดุลและพร้อมต่อการรองรับการเปลี่ยนแปลงอย่างรวดเร็วและกว้างขวางทั้งด้านวัตถุ สังคม สิ่งแวดล้อมและวัฒนธรรมจากโลกภายนอกได้เป็นอย่างดี

ปรัชญาของเศรษฐกิจพอเพียงข้างต้นเป็นที่มาของ “3 ห่วง (พอประมาณ มีเหตุผล และมีภูมิคุ้มกันที่ดีในตัว) 2 เงื่อนไข (ความรู้ และคุณธรรม)” ที่คณะอนุกรรมการขับเคลื่อนเศรษฐกิจพอเพียง สำนักงานคณะกรรมการพัฒนาการเศรษฐกิจและสังคมแห่งชาติ นำมาเผยแพร่อยู่ในปัจจุบัน

3 ห่วง 2 เงื่อนไข เป็นสิ่งที่สะท้อนอยู่ในกระแสพระราชดำรัสของพระบาทสมเด็จพระเจ้าอยู่หัวรัชกาลที่ 9 ซึ่งพระราชทานในวโรกาสต่าง ๆ ดังมีตัวอย่างของพระราชดำรัสต่อไปนี้คือ (พิพัฒน์ ยอดพฤติการณ์, 2550)

“การที่จะทำโครงการอะไรจะต้องทำด้วยความรอบคอบและอย่าตาโตเกินไป คือบางคนเห็นว่ามีโอกาสที่จะทำโครงการอย่างโน้นอย่างนี้ และได้นึกถึงว่าปัจจัยต่างๆ ไม่ครบ... ข้อสำคัญที่อยากจะพูดถึงคือ ถ้าเราทำโครงการที่เหมาะสม ขนาดที่เหมาะสม อาจจะไม่หุหุราแต่จะไม่ล้มหรือถ้ามีอันเป็นไปก็ไม่เสียหาย” พระราชดำรัสเนื่องในโอกาสวันเฉลิมพระชนมพรรษา วันที่ 4 ธันวาคม พ.ศ. 2540 ซึ่งสะท้อนถึง **“หลักของความพอประมาณ”**

“เศรษฐกิจพอเพียงนี้ขออย่าว่า เป็นทั้งเศรษฐกิจหรือความประพฤตินี้ทำอะไรเพื่อให้เกิดผล โดยมีเหตุผลและผล คือเกิดผลมันมาจากเหตุ ถ้าทำเหตุที่ดี ถ้าคิดให้ดี ให้ผลที่ออกมาคือสิ่งที่ติดตามเหตุ การกระทำก็จะเป็นการกระทำที่ดี และผลของการกระทำนั้น ก็จะเป็นการกระทำที่ดี” พระราชดำรัสเนื่องในโอกาสวันเฉลิมพระชนมพรรษา วันที่ 4 ธันวาคม พ.ศ. 2543 ซึ่งสะท้อนถึง **“หลักของความรู้”**

“ทุกวันนี้สถานการณ์ต่างๆ ในโลกและในบ้านเมืองของเราเปลี่ยนแปลงไปอย่างรวดเร็วขอมทำให้มีความคิด ความเห็นและหลักการอย่างใหม่เกิดขึ้นมามาก การจัดวางหลักการวางระเบียบปฏิบัติในการบริหารและดำเนินการศึกษาจำต้องกระทำให้สอดคล้องให้ถูกต้องเหมาะสมกับสภาพที่เปลี่ยนมาด้วย” พระบรมราโชวาทเนื่องในโอกาสที่คณะครูอาวุโสเข้าเฝ้าฯ รับพระราชทานเครื่องหมายเชิดชูเกียรติและเงินช่วยเหลือประจำปี 2516 เมื่อวันที่ 1 พฤศจิกายน พ.ศ. 2517 ซึ่งสะท้อนถึง **“หลักของการมีภูมิคุ้มกันที่ดีในตัว”**

“นอกจากจะอาศัยความรู้ความสามารถทางวิชาการตามที่ได้ศึกษามาแล้ว ยังจำเป็นต้องมีความรอบรู้และความเข้าใจอันกระฉ่างและเพียงพอในข้อเท็จจริงเกี่ยวกับสภาวะแวดล้อมและสถานการณ์ที่เกี่ยวข้องกับงานที่จะทำทั้งหมด” พระบรมราโชวาทเนื่องในพิธีพระราชทานปริญญาบัตรของสถาบันบัณฑิตพัฒนบริหารศาสตร์ วันที่ 19 มีนาคม พ.ศ. 2522 ซึ่งสะท้อนถึง **“เงื่อนไขความรู้”**

“การที่จะทำงานให้สัมฤทธิ์ผลที่พึงปรารถนา คือ ที่เป็นประโยชน์และเป็นธรรมด้วยนั้น จะอาศัยความรู้แต่เพียงอย่างเดียวมิได้ จำเป็นต้องอาศัยความสุจริต ความบริสุทธิ์ใจ และความถูกต้องเป็นธรรมประกอบด้วย” พระบรมราโชวาทเนื่องในพิธีพระราชทานปริญญาบัตรของมหาวิทยาลัยรามคำแหง วันที่ 8 กรกฎาคม พ.ศ. 2520 ซึ่งสะท้อนถึง **“เงื่อนไขคุณธรรม”**

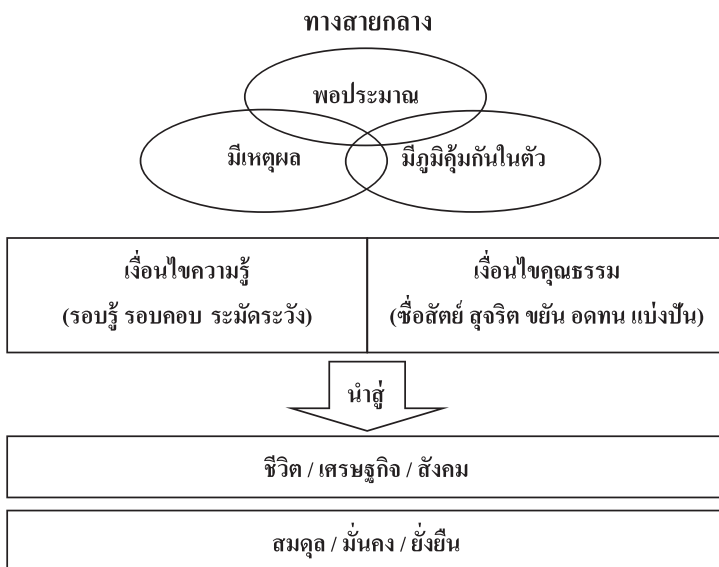
1) **ความพอประมาณ** หมายถึง ความพอดีต่อความจำเป็น ไม่มากหรือน้อยเกินไป ไม่เบียดเบียนตนเองและผู้อื่น และเหมาะสมกับฐานะของตนเอง สังคม สิ่งแวดล้อม และวัฒนธรรม

2) **ความมีเหตุผล** หมายถึง การตัดสินใจในเรื่องต่างๆ อย่างมีเหตุผลตามหลักวิชา และถูกต้องเหมาะสมตามหลักศีลธรรมและกฎหมาย โดยพิจารณาจากเหตุหรือปัจจัยที่เกี่ยวข้องและพิจารณาถึงผลที่คาดว่าจะเกิดขึ้นจากการตัดสินใจในเรื่องดังกล่าวอย่างรอบคอบ

3) **การมีภูมิคุ้มกันที่ดีในตัว** หมายถึง การเตรียมตัวหรือปรับตัวให้พร้อมรับมือกับผลกระทบและการเปลี่ยนแปลงต่างๆ ที่จะเกิดขึ้นในด้านเศรษฐกิจ สังคม สิ่งแวดล้อม และวัฒนธรรม และที่คาดว่าจะเกิดขึ้นในอนาคตทั้งใกล้และไกล

4) **ความรู้** หมายถึง ความรอบรู้เกี่ยวกับวิชาการต่างๆ ที่เกี่ยวข้องอย่างรอบคอบโดยมีความรอบคอบและระมัดระวังที่จะนำความรู้เหล่านั้นมาพิจารณาเชื่อมโยงประกอบทั้งในขั้นการวางแผนและขั้นการปฏิบัติ ซึ่งต้องอาศัยการฝึกตนให้มีความรอบรู้ดังกล่าวให้เกิดขึ้น

5) **คุณธรรม** หมายถึง การตระหนักในคุณธรรม ความรู้สึกผิดชอบชั่วดี ความซื่อสัตย์สุจริต มีการใช้สติปัญญาอย่างถูกต้องเหมาะสม มีความขยันหมั่นเพียร อดทน ไม่โลภ ไม่ตระหนี่ รู้จักแบ่งปัน และรับผิดชอบต่อผู้อื่นและสังคม



ภาพที่ 2 ปรัชญาของเศรษฐกิจพอเพียง

ที่มา: จิรายุ อิศรางกูร ณ อยุธยา (2548)

จากภาพที่ 2 สามารถสรุปได้ว่าปรัชญาของเศรษฐกิจพอเพียงเป็นปรัชญาที่ชี้แนะแนวคิดและแนวทางในการดำรงอยู่และปฏิบัติตนในทางสายกลางอย่างรอบรู้ รอบคอบ ระมัดระวัง เท่าทันและพร้อมรับการเปลี่ยนแปลง สามารถดำรงอยู่ได้ด้วยความพอเพียง และเกิดความสมดุลทั้งทางด้านจิตใจและด้านวัตถุ และนำไปสู่การพัฒนาชีวิต เศรษฐกิจ และสังคมที่สมดุล มั่นคง และยั่งยืน ดังนั้นปรัชญาของเศรษฐกิจพอเพียงจึงสามารถนำมาประยุกต์ใช้กับการดำเนินชีวิตและพัฒนาชีวิตในระดับบุคคล ครอบครัว ชุมชน และระดับประเทศ

2. ความสัมพันธ์ระหว่างหลักปรัชญาเศรษฐกิจพอเพียงกับทฤษฎีใหม่ตามแนวพระราชดำริ

ทฤษฎีใหม่ตามแนวพระราชดำริเป็นตัวอย่างการปฏิบัติของหลักปรัชญาเศรษฐกิจพอเพียงในภาคเกษตรกรรม โดยหลักการของทฤษฎีใหม่แบ่งออกเป็น 3 ชั้น คือ ทฤษฎีใหม่ ชั้นที่ 1 ชั้นที่ 2 และชั้นที่ 3

ทฤษฎีใหม่ชั้นที่ 1 คือ การผลิตอาหารให้เพียงพอต่อการบริโภคบนพื้นฐานของความประหยัด พึ่งพาตนเองและลดรายจ่าย

ทฤษฎีใหม่ชั้นที่ 2 คือ การรวมพลังกันในรูปแบบของกลุ่มเพื่อช่วยเหลือกันในการผลิต การตลาด สวัสดิการ การศึกษา และการพัฒนาสังคม

ทฤษฎีใหม่ชั้นที่ 3 คือ สร้างเครือข่ายและเชื่อมโยงกับบริษัทหรือแหล่งทุน เพื่อมาช่วยในการลงทุนและพัฒนาคุณภาพชีวิต

จากหลักการของทฤษฎีใหม่สามารถเปรียบเทียบกับระดับความพอเพียงตามหลักปรัชญาของเศรษฐกิจพอเพียงได้และจำแนกออกเป็น 3 ระดับ คือ เศรษฐกิจพอเพียง ระดับที่ 1 ระดับที่ 2 และระดับที่ 3 (พิพัฒน์ ยอดพฤติการ, 2550) ดังมีรายละเอียดต่อไปนี้

เศรษฐกิจพอเพียงระดับที่หนึ่ง หรือเศรษฐกิจพอเพียงแบบพื้นฐานที่เน้นความพอเพียงในระดับบุคคลและครอบครัว ซึ่งเทียบได้กับหลักการของทฤษฎีใหม่ชั้นที่ 1) กล่าวคือครอบครัวและสมาชิกในครอบครัวสามารถพึ่งพาตนเองดำเนินชีวิตด้วยความประหยัดลดรายจ่าย และเกิดความพอเพียงในครอบครัว สำหรับเกษตรกรที่มีเศรษฐกิจพอเพียงแบบพื้นฐาน คือ เกษตรกรสามารถพึ่งพาตนเองเรื่องแหล่งน้ำโดยการขุดสระน้ำ ซึ่งช่วยลดการพึ่งพาน้ำฝน เกษตรกรใช้แรงงานในครอบครัว มีการปลูกข้าวและพืช รวมทั้งเลี้ยงสัตว์ไว้บริโภคในครัวเรือน จึงทำให้สามารถเลี้ยงตัวเองหรือพึ่งพาตนเองได้ประหยัดและลดรายจ่ายลงได้

เศรษฐกิจพอเพียงระดับที่สอง หรือเศรษฐกิจพอเพียงแบบก้าวหน้าที่เน้นความพอเพียงระดับชุมชน กลุ่มหรือองค์กร ซึ่งเทียบได้กับหลักการของทฤษฎีใหม่ขั้นที่ 2) กล่าวคือ เมื่อบุคคลและครอบครัวมีความพอเพียงขั้นพื้นฐานแล้วจึงรวมพลังกันเป็นกลุ่ม สหกรณ์ หรือกลุ่มธุรกิจ ในลักษณะเครือข่ายวิสาหกิจ เพื่อร่วมกันดำเนินการด้านต่างๆ เช่น การผลิต การตลาด ความเป็นอยู่ สุวีถีการ การศึกษา สังคม และศาสนา โดยได้รับความร่วมมือจากหน่วยงานที่เกี่ยวข้อง สำหรับเกษตรกรที่มีเศรษฐกิจพอเพียงแบบก้าวหน้าในระดับนี้คือ เกษตรกรมีการรวมพลังกันในรูปกลุ่มเกษตรกร สหกรณ์เพื่อการเกษตรหรือเครือข่ายวิสาหกิจ เพื่อสร้างประโยชน์ร่วมกันให้กับกลุ่มและส่วนรวมบนพื้นฐานของการแบ่งปันกันและช่วยเหลือกันตามกำลังความสามารถ ซึ่งทำให้ชุมชนเกษตรกรมีความพอเพียงที่ก้าวหน้าขึ้น

เศรษฐกิจพอเพียงระดับที่สาม หรือเศรษฐกิจพอเพียงแบบก้าวหน้าที่เน้นความพอเพียงระดับเครือข่าย (พิพัฒน์ ยอดพฤติการ, 2550) ซึ่งเทียบได้กับหลักการของทฤษฎีใหม่ขั้นที่ 3) กล่าวคือเมื่อกลุ่มมีความพอเพียงในระดับที่สองแล้วจะส่งเสริมให้ร่วมมือกับหน่วยงานภายนอก ธนาคาร หรือบริษัทขนาดใหญ่ต่างๆ ในประเทศ เพื่อร่วมลงทุน ขยายกิจกรรมทางเศรษฐกิจที่หลากหลาย และพัฒนาคุณภาพชีวิต ซึ่งทำให้เกิดการแลกเปลี่ยนความรู้และเทคโนโลยี ช่วยสืบทอดภูมิปัญญาของชุมชนหรือกลุ่ม และเกิดการพัฒนามตามปรัชญาของเศรษฐกิจพอเพียงในระดับที่ก้าวหน้า

3. หลักในการบริหารจัดการกลุ่ม

หลักในการบริหารจัดการที่ทำให้กลุ่มประสบความสำเร็จ ประกอบด้วย 1) การบริหารจัดการแบบมีส่วนร่วม 2) รูปแบบการบริหารอยู่ในรูปของคณะกรรมการเป็นผู้บริหารและมีการกำหนดบทบาทหน้าที่ของคณะกรรมการ 3) มีการวางแผน 4) มีการประชุมระดมความคิดเห็นและแลกเปลี่ยนความคิดเห็น 5) มีการกำหนดกฎระเบียบของกลุ่ม และ 6) มีการเสริมสร้างและถ่ายทอดความรู้แก่สมาชิก

4. ปัจจัยที่ทำให้การดำเนินงานของกลุ่มประสบความสำเร็จ

ปัจจัยที่ทำให้การดำเนินงานของกลุ่มประสบความสำเร็จ ประกอบด้วย 1) ปัจจัยด้านการมีความรู้เกี่ยวกับการบริหารจัดการ 2) ปัจจัยด้านการสนับสนุนส่งเสริมจากหน่วยงานภายนอกทั้งภาครัฐและเอกชน 3) ปัจจัยด้านการมีส่วนร่วมของสมาชิกในการร่วมผลิต ร่วมกันขาย และร่วมกันซื้อสินค้า 4) ปัจจัยด้านความรู้ความเข้าใจเกี่ยวกับหลักการทำงานของกลุ่มและความเข้าใจเกี่ยวกับบทบาทและหน้าที่ของตนเอง 5) ปัจจัยด้านการให้การศึกษ พัฒนาความรู้ในด้านทักษะการผลิต การตลาด และมีการถ่ายทอดความรู้ และ 6) ปัจจัยด้านการเชื่อมโยงเครือข่าย

นอกจากนี้ลักษณะผู้นำ คณะกรรมการ และสมาชิกของกลุ่มยังมีผลต่อความสำเร็จในการดำเนินงานของกลุ่มเกษตรกรอีกด้วย

1) ลักษณะของผู้นำกลุ่มที่มีผลต่อความสำเร็จในการดำเนินงานของกลุ่มคือ มีคุณธรรม ฉลาด/มีความรู้ความสามารถ /มีความคิดริเริ่ม มีมนุษยสัมพันธ์ มีความเสียสละ มีความขยัน มีความรับผิดชอบ เป็นที่ยอมรับ เป็นคนในพื้นที่ เป็นที่ปรึกษาของสมาชิกได้ดี เป็นผู้เข้าใจต่อเหตุการณ์และสิ่งแวดล้อม

2) ลักษณะของคณะกรรมการที่มีผลต่อความสำเร็จในการดำเนินงานของกลุ่มคือ มีความรู้ และกล้าแสดงความคิดเห็น มีความซื่อสัตย์ มีการสำรวจปัญหาและความต้องการของสมาชิก มีความเสียสละ มีความขยัน อุทิศเวลาในการทำงานของกลุ่ม

3) ลักษณะของสมาชิกกลุ่มที่มีผลต่อความสำเร็จในการดำเนินงานของกลุ่มคือ มีความรู้ความเข้าใจกระบวนการผลิต มีความรู้ความเข้าใจบทบาทหน้าที่ของตนเองและแต่ละฝ่าย มีความรู้ความเข้าใจการบริหารจัดการกลุ่ม การสื่อสารระหว่างสมาชิกในกลุ่ม เข้าใจซึ่งกันและกัน มีสิทธิ เสรีภาพ และการใช้อำนาจร่วมกัน มีส่วนร่วมในการอภิปรายกลุ่ม ความสัมพันธ์ของสมาชิกเป็นไปด้วยดี

5. งานวิจัยที่เกี่ยวข้อง

งานวิจัยที่นำเสนอในงานวิจัยนี้เป็นงานวิจัยที่เกี่ยวข้องกับการประยุกต์ปรัชญาของเศรษฐกิจพอเพียงกับกิจกรรมทางเศรษฐกิจการเกษตรในลักษณะต่างๆ

ประเวทย์ ใจฝัน และสุกัญญา ใจฝัน (2556) ได้ศึกษารูปแบบการร่วมกลุ่มและการเชื่อมโยงสู่ตลาดอย่างยั่งยืนภายใต้โครงสร้างและพัฒนาเกษตรกรรุ่นใหม่ในพื้นที่ศูนย์นิคมเศรษฐกิจพอเพียง อำเภอวังน้ำเขียว จังหวัดนครราชสีมา โดยมีวัตถุประสงค์คือ 1) เพื่อพัฒนารูปแบบการจัดการธุรกิจของเกษตรกรรุ่นใหม่ที่ผ่านโครงการสร้างและพัฒนาเกษตรกรมืออาชีพยุคใหม่ ในเขตปฏิรูปเพื่อเกษตรกรรมและเข้าพื้นที่ประกอบอาชีพจริง 2) เพื่อพัฒนารูปแบบการรวมกลุ่มและการจัดการระดับกลุ่มของเกษตรกร เพื่อสร้างความเข้มแข็งและความสามารถพึ่งพาตนเองในระยะยาว และ 3) เพื่อหารูปแบบการทำงานและความร่วมมือระหว่างหน่วยงานที่เกี่ยวข้องเพื่อเป็นกลไกสนับสนุนการก่อสร้างและพัฒนาเกษตรกรรุ่นใหม่ในพื้นที่ กลุ่มตัวอย่างในการวิจัยเป็นของเจ้าหน้าที่นักวิชาการและครู บุคลากรทางการศึกษา ตามโครงการความร่วมมือ โครงสร้างและพัฒนาเกษตรกรมืออาชีพยุคใหม่

ผลการศึกษาพบว่า 1) ปัจจัยด้านบุคคลอยู่ในระดับปานกลาง 2) ปัจจัยด้านสภาพแวดล้อมในการทำงานอยู่ในระดับปานกลาง (แต่มีความเห็นมากที่สุดเกี่ยวกับบุคลากร

ขอบเขตหน้าที่และบทบาทในการปฏิบัติงานของท่านถูกระบุอย่างชัดเจน) 3) ปัจจัยด้านการทำงานเป็นที่มออยู่ในระดับปานกลาง (มีความเห็นระดับมากที่สุดเกี่ยวกับบุคลากรมีการแลกเปลี่ยนความคิดเห็นกับเพื่อนร่วมงานในโครงการฯ) 4) ปัจจัยด้านความผูกพันกับโครงการอยู่ในระดับปานกลาง (มีความเห็นระดับมากที่สุดเกี่ยวกับบุคลากร ที่มีความภูมิใจที่ทำงานโครงการสร้างและพัฒนาเกษตรกรรมรุ่นใหม่และบุคลากรที่ท่านพร้อมจะทุ่มเทในการทำงานโครงการสร้างและพัฒนาบุคลากรรุ่นใหม่ให้ก้าวหน้า) 5) ปัจจัยด้านความก้าวหน้าในการทำงานอยู่ในระดับมากที่สุด (มีความเห็นระดับมากที่สุดเกี่ยวกับบุคลากรรู้สึกมีกำลังใจในการทำโครงการสร้างและพัฒนาเกษตรกรรมรุ่นใหม่) และ 6) ปัจจัยเทคโนโลยีสารสนเทศ อยู่ในระดับมากที่สุด (มีความเห็นระดับสูงสุดเกี่ยวกับอุปกรณ์เครื่องมือในหน่วยงานที่รับผิดชอบเพียงพอต่อการปฏิบัติงาน และเกี่ยวกับฐานข้อมูลสารสนเทศในหน่วยงานรับผิดชอบเป็นปัจจุบัน)

สุภาพรพร พานู และคณะ (2554) ทำการวิจัยเรื่องการดำเนินการที่ประสบผลสำเร็จตามแนวทางเศรษฐกิจพอเพียงของกลุ่มผู้ผลิตข้าวหอมมะลิอินทรีย์ในจังหวัดสุรินทร์ โดยมีวัตถุประสงค์ 1) เพื่อศึกษาสภาพการดำเนินงานและกระบวนการผลิตข้าวอินทรีย์ตามแนวทางเศรษฐกิจพอเพียงของเกษตรกรในจังหวัดสุรินทร์ 2) เพื่อศึกษาการจัดการองค์ความรู้ของกลุ่มเกษตรกรผู้ผลิตข้าวอินทรีย์ตามแนวทางเศรษฐกิจพอเพียงในจังหวัดสุรินทร์ และ 3) เพื่อศึกษาปัจจัยที่มีผลต่อความสำเร็จของการดำเนินการตามแนวทางเศรษฐกิจพอเพียงของเกษตรกรในจังหวัดสุรินทร์ กลุ่มตัวอย่างที่ใช้คือ เกษตรกรผู้ผลิตข้าวหอมมะลิอินทรีย์บ้านกันโกรง ตำบลกระหาด อำเภोजอมพระ จังหวัดสุรินทร์ โดยใช้วิธีการวิจัยแบบมีส่วนร่วม การสังเกต การสัมภาษณ์แบบเจาะลึก และการสนทนากลุ่ม

ผลการวิจัยพบว่า 1) สภาพการดำเนินงานและกระบวนการผลิตข้าวหอมมะลิอินทรีย์ของเกษตรกร เริ่มจากการรวมกลุ่มกันขึ้นดำเนินงานแก้ไขปัญหาจากที่เคยทำไม่ได้ผลได้ปรับเปลี่ยนมาดำเนินการตามนโยบายของจังหวัดและดำเนินงานตามหลักการเศรษฐกิจพอเพียง โดยในปีที่ 3 ถึงเริ่มเห็นผลและมีผลตอบแทนที่ดี มีการดำเนินการผลิตข้าวตามมาตรฐานเกษตรอินทรีย์ มกท. มกอช. และมาตรฐานการเกษตรที่ดีและเหมาะสม (GAP)

2) กลุ่มเกษตรกรมีแผนการจัดการความรู้ตามแนวทางเศรษฐกิจพอเพียงครอบคลุมกระบวนการผลิต โดยในปี 2552 ได้รับรางวัลพระราชทานกลุ่มเกษตรกรดีเด่นแห่งชาติ การจัดการความรู้ที่สำคัญ คือ การแลกเปลี่ยนความรู้ระหว่างสมาชิก การมีส่วนร่วมกันตรวจสอบมาตรฐาน การพบปะแลกเปลี่ยนกับเกษตรกรตำบลเครือข่าย และผู้กำกับมาตรฐาน

การนำหลักการเศรษฐกิจพอเพียงมาใช้ในระดับปฏิบัติ ได้เป็น 4 ชั้น คือ (1) พึ่งตนเองได้ (2) อยู่ได้อย่างพอเพียง (3) อยู่ร่วมกันอย่างเอื้ออาทรและ (4) อยู่ดียั่งยืนด้วยการเรียนรู้

3) ปัจจัยที่มีผลต่อความสำเร็จ การดำเนินการที่ประสบผลสำเร็จของกลุ่มผู้ผลิตข้าวหอมมะลิอินทรีย์ ประกอบด้วยปัจจัยหลัก 2 ประการ คือ 1) ปัจจัยภายใน ประกอบด้วย ความตั้งใจจริงของเกษตรกร ความมุ่งมั่นศรัทธาต่อวิถีทางของเกษตรอินทรีย์และแนวคิดเศรษฐกิจพอเพียง ความอดทนมานะพยายาม ความขยันและซื่อสัตย์ ภาวะผู้นำ ความสามัคคี ความรู้ และวัฒนธรรมองค์กร และ 2) ปัจจัยภายนอก ประกอบด้วยปัจจัยด้านการผลิต การตลาด การบริหารจัดการ การเงิน การมีส่วนร่วมสมาชิกภายในกลุ่มหรือชุมชน ภาวะผู้นำ แรงงาน (ใช้แรงงานในครอบครัว) การมีปฏิสัมพันธ์กับภายนอก การเป็นสมาชิกที่ดี และข้อมูลข่าวสาร

รวิชัย ไพไธล และคณะ (2551) ศึกษาเรื่องการพัฒนาศักยภาพกลุ่มเกษตรกรตามปรัชญาเศรษฐกิจพอเพียง: กรณีศึกษาหมู่บ้านรอบหนองหาร จังหวัดสกลนคร มีวัตถุประสงค์เพื่อ 1) ศึกษาระดับความเข้าใจปัจจัยเงื่อนไขที่ส่งผลให้เกษตรกรปรับเปลี่ยนมายึดแนวทางเศรษฐกิจพอเพียง 2) พัฒนาศักยภาพเกษตรกรในพื้นที่เป็นหมู่บ้านต้นแบบตามปรัชญาเศรษฐกิจพอเพียง และ 3) ให้เกษตรกรค้นหาแนวทางหรือรูปแบบเศรษฐกิจพอเพียงที่เหมาะสมและยั่งยืน โดยวิธีดำเนินการวิจัยเป็นการวิจัยเชิงปฏิบัติการแบบมีส่วนร่วม ซึ่งใช้เครื่องมือในการเก็บข้อมูลที่มีความหลากหลายมาใช้ในการศึกษาข้อมูลภาคสนาม การสัมภาษณ์เชิงลึก การสนทนากลุ่มย่อย การจัดเวทีค้นหาศักยภาพเกษตรกรและชุมชน

ผลการวิจัยพบว่า 1) ปัจจัยเงื่อนไขที่ส่งผลให้เกษตรกร 3 ตำบล นำปรัชญาเศรษฐกิจพอเพียงมาประยุกต์ใช้ คือ ปัจจัยจากการประกอบอาชีพ อายุ ประสบการณ์โลกทัศน์พื้นบ้าน กระบวนการเรียนรู้ ส่วนปัจจัยโดยอ้อมมาจากสภาพเศรษฐกิจของชุมชน การเปลี่ยนแปลงโครงสร้างสังคมและสิ่งแวดล้อมที่ขาดความอุดมสมบูรณ์ เป็นปัจจัยที่มีส่วนสำคัญที่ทำให้เกษตรกรทั้ง 5 ตำบลนำปรัชญาเศรษฐกิจพอเพียงมาประยุกต์ใช้

2) รูปแบบพัฒนาศักยภาพเกษตรกรของชุมชนเป็นการเน้นการอบรมให้ความรู้ศึกษาคูงานพื้นฐานที่ต้นแบบ เป็นการปรับเปลี่ยนท่าทีและนำความรู้ที่ได้มาประยุกต์ใช้ในกิจกรรมทางการผลิตทางการเกษตร และแนวทางในการพัฒนาศักยภาพของกลุ่มเกษตรกรตามปรัชญาเศรษฐกิจพอเพียงมี 2 วิธีคือ การให้การศึกษาแก่เกษตรกร และการจัดระเบียบชุมชน

ระเบียบวิธีวิจัย

ประชากร

ประชากรคือ กลุ่มเกษตรกรปลูกดอกเก๊กฮวย ของศูนย์พัฒนาโครงการหลวงสะโงะ จังหวัดเชียงราย จำนวน 31 คน ซึ่งการวิจัยในครั้งนี้ได้ศึกษาประชากรทั้งหมด

วิธีการดำเนินการวิจัย

การวิจัยในครั้งนี้การวิจัยเชิงปฏิบัติการแบบมีส่วนร่วม (PAR) และเทคนิคการวิจัยที่ใช้ในการเก็บรวบรวมข้อมูลคือ การสนทนากลุ่ม การสังเกต และการสัมภาษณ์ ทั้งนี้ มีการสร้างแบบสัมภาษณ์และทดสอบแบบสัมภาษณ์กับเกษตรกรที่ปลูกพืชอื่นที่โครงการหลวงสะโงะให้การส่งเสริมก่อนที่จะนำมาใช้สัมภาษณ์เก็บข้อมูล

สำหรับวิธีการดำเนินการวิจัยได้นำปรัชญาของเศรษฐกิจพอเพียงมาประยุกต์ใช้ ดังนี้

1. ศึกษาข้อมูลพื้นฐานเกี่ยวกับบริบทของชุมชน และกลุ่มเกษตรกรปลูกเก๊กฮวย ของศูนย์พัฒนาโครงการหลวงสะโงะ จังหวัดเชียงราย ในส่วนของเงื่อนไขความรู้กล่าวคือ เป็นการพิจารณาอย่างรอบรู้ รอบคอบ และระมัดระวัง

2. ชี้แจงรายละเอียดโครงการเพื่อให้ชุมชนและกลุ่มเกษตรกร เพื่อให้ชุมชนและกลุ่มเกษตรกร รับทราบ เข้าใจ และเข้ามามีส่วนร่วมในการวิจัย โดยผู้วิจัยได้ลงพื้นที่ร่วมกับโครงการวิจัยอื่นทั้งที่เป็นโครงการวิจัยของมหาวิทยาลัยราชภัฏเชียงราย และมหาวิทยาลัยพะเยา เพื่อขอความร่วมมือจากชุมชน และชี้แจงข้อดีของการเข้าไปช่วยเหลือในลักษณะของโครงการวิจัยจากสวท. ในครั้งนี้ โดยตัวแทนชุมชนที่เข้าร่วมรับฟังในครั้งนี้ ประกอบด้วยผู้ใหญ่บ้าน สมาชิกองค์กรปกครองส่วนท้องถิ่น ชาวบ้านแกนนำและเจ้าหน้าที่ของโครงการหลวงสะโงะ ซึ่งได้รับความสนใจและได้รับการตอบรับที่ดีและพร้อมที่จะให้ความร่วมมือกับทีมวิจัย

3. สัมภาษณ์และสนทนากลุ่มเกษตรกรผู้ปลูกดอกเก๊กฮวย จำนวน 21 คน เพื่อศึกษาและวิเคราะห์จุดแข็ง จุดอ่อน โอกาส และอุปสรรคของกลุ่มเกษตรกร โดยให้ชุมชนและกลุ่มเกษตรกรมีส่วนร่วมในการให้ข้อมูล ร่วมกันวิเคราะห์ และหาแนวทางในการพัฒนาแผนพัฒนากลุ่มเกษตรกรปลูกเก๊กฮวย ของศูนย์พัฒนาโครงการหลวงสะโงะ

4. สนทนากลุ่มเกษตรกรผู้ปลูกดอกเก๊กฮวย จำนวน 21 คน เพื่อศึกษาหาแผนการพัฒนา หรือแนวทางการพัฒนากลุ่มเกษตรกรปลูกเก๊กฮวยแบบมีส่วนร่วม โดยมีการกำหนดรูปแบบของกิจกรรมการพัฒนาที่เป็นประโยชน์ต่อกลุ่ม 3 ด้าน คือ ด้านการบริหารจัดการ

กลุ่ม ด้านการผลิต และด้านการจัดการธุรกิจ ซึ่งสอดคล้องกับหลักความพอประมาณ เป็นการพิจารณาอย่างมีเหตุผล จากความรู้และบริบทที่เกี่ยวข้อง กล่าวคือเป็นแผนพัฒนาที่พอเหมาะพอดีกับกำลังความสามารถของกลุ่ม และยังคงสอดคล้องกับหลักของการมีภูมิคุ้มกันที่ดีในตัวเอง กล่าวคือการพัฒนาตามแผนจะเป็นการเตรียมตัวให้กลุ่มพร้อมรับกับผลกระทบและการเปลี่ยนแปลงด้านต่างๆ ที่จะเกิดขึ้นในอนาคต

5. จัดการอบรมการบริหารจัดการกลุ่ม การผลิต และการจัดการธุรกิจ ตามแผนการพัฒนากลุ่มที่ได้จัดทำขึ้น โดยการอบรมได้นำการประยุกต์ใช้หลักปรัชญาเศรษฐกิจพอเพียงมาเป็นสาระสำคัญในการอบรมด้วย ทั้งนี้การอบรมเป็นการเพิ่มพูนความรู้ให้แก่กลุ่มเกษตรกรซึ่งสอดคล้องกับเงื่อนไขความรู้ตามหลักปรัชญาเศรษฐกิจพอเพียง

5.1 สาระสำคัญของการอบรมด้านการบริหารจัดการกลุ่ม

5.1.1 ความรู้ทั่วไปเกี่ยวกับหลักการบริหารจัดการกลุ่มโดยประยุกต์ใช้ปรัชญาเศรษฐกิจพอเพียง ได้แก่ 1) มีการกำหนดจำนวนคณะกรรมการที่เหมาะสมสอดคล้องกับหลักความพอประมาณ 2) มีการมอบหมายตามตำแหน่งหน้าที่และภาระงานที่ไม่เอาเปรียบสมาชิกในกลุ่ม สอดคล้องกับหลักความมีเหตุผล 3) การใช้หลักประชาธิปไตยในการเลือกตัวแทนกลุ่ม การรักษาสิทธิของตนเองและใช้หน้าที่ของตนเองอย่างถูกต้องเหมาะสม การสร้างความสามัคคีในกลุ่ม สอดคล้องกับหลักการมีภูมิคุ้มกันที่ดี 4) ถ่ายทอดความรู้ระหว่างคณะกรรมการกับสมาชิก และระหว่างสมาชิกกับสมาชิก สอดคล้องกับเงื่อนไขความรู้ และมีความเอื้ออาทรและช่วยเหลือซึ่งกันและกันภายในกลุ่ม สอดคล้องกับเงื่อนไขคุณธรรม

5.1.2 การจัดการด้านการเงินของกลุ่มและการจัดทำบัญชีของกลุ่ม โดยประยุกต์ใช้หลักปรัชญาเศรษฐกิจพอเพียง ได้แก่ 1) หลักการจัดทำบัญชีของกลุ่มเพื่อสร้างระบบกำกับดูแลกลุ่ม ความโปร่งใสในการบริหารกลุ่ม ซึ่งสอดคล้องกับหลักการมีภูมิคุ้มกันที่ดี 2) หลักการจัดสรรผลประโยชน์ และขั้นตอนต่างๆ ที่เกิดจากการดำเนินงานของกลุ่มอย่างเป็นธรรม สอดคล้องกับเงื่อนไขคุณธรรม 3) การสร้างเงินออมหรือเงินทุนสำรองของกลุ่ม รวมทั้งการวิเคราะห์ห้วงการเงินของกลุ่ม เพื่อนำไปสู่การพัฒนาและการวางแผน รวมถึงการบริหารหรือจัดการความเสี่ยงทางการเงินของกลุ่ม ซึ่งเป็นการสร้างภูมิคุ้มกันในการดำเนินงานของกลุ่มตามหลักการมีภูมิคุ้มกันที่ดี

5.2 สาระสำคัญของการอบรมด้านการผลิต

5.2.1 ความรู้ทั่วไปเกี่ยวกับการปลูกดอกเก๊กฮวย ได้แก่ ความรู้ทั่วไปเกี่ยวกับดอกเก๊กฮวย ลักษณะทางพฤกษศาสตร์และสายพันธุ์ ลักษณะของดอก ใบ ก้าน

ดอกเก๊กฮวยที่ดี รวมถึงประโยชน์ของดอกเก๊กฮวยที่แท้จริง เกิดองค์ความรู้ที่เป็นประโยชน์ ซึ่งสอดคล้องกับหลักการมีภูมิคุ้มกันที่ดีและเงื่อนไขความรู้ตามหลักปรัชญาของเศรษฐกิจพอเพียง

5.2.2 กระบวนการปลูกเก๊กฮวย ได้แก่ 1) กระบวนการผลิตดอกเก๊กฮวย ที่ถูกต้อง เพื่อความสมบูรณ์ของดอก ตั้งแต่เริ่มปลูกจนกระทั่งถึงการเก็บเกี่ยวและการขยายพันธุ์ จำนวนต้นของเก๊กฮวยที่จะสามารถดูแลได้อย่างทั่วถึง การดูแลต้น การให้น้ำ การให้ปุ๋ย ซึ่งช่วยลดต้นทุนการผลิต ซึ่งสอดคล้องกับหลักความพอประมาณ ความมีเหตุผล และการมีภูมิคุ้มกันที่ดี 2) การดูแลดอกเก๊กฮวย โดยที่ไม่ใช้สารเคมี การนำปัจจัยการผลิตภายในท้องถิ่น วัสดุต่างๆ ที่เหลือจากการทำการเกษตรอื่นๆ มาใช้เป็นวัตถุดิบในการผลิตปุ๋ย และได้ปุ๋ยที่มาจากธรรมชาติเป็นการรักษาสภาพแวดล้อม ได้ผลผลิตที่ปลอดภัยและช่วยลดต้นทุน ซึ่งสอดคล้องกับหลักความมีเหตุผล การภูมิคุ้มกันที่ดี และเงื่อนไขคุณธรรม

5.2.3 การเก็บเกี่ยวดอกเก๊กฮวย ได้แก่ 1) วิธีการเก็บดอกเก๊กฮวยและวิธีการรักษาต้นเก๊กฮวยไม่ให้เสียหาย ซึ่งเป็นการเพิ่มพูนความรู้ ตามเงื่อนไขความรู้ และช่วยลดต้นทุนในการผลิต สอดคล้องกับหลักความมีเหตุผล 2) ข้อจำกัดของดอกเก๊กฮวย เช่น ขณะที่ดอกกำลังบานพร้อมเก็บเกี่ยว หากมีจำนวนมากจะต้องรีบเก็บเกี่ยว หรือต้องเลือกใช้จำนวนแรงงานมากขึ้นเพื่อเก็บเกี่ยว หรือจะเลือกเก็บเท่าที่ต้นและครอบครัว จะทำได้ เพื่อรักษาผลผลิตดอกให้มีมูลค่า รวมถึงไม่ให้เกิดความเสียหายระหว่างเก็บเกี่ยว และนำส่งขาย สอดคล้องกับหลักความพอประมาณ และความมีเหตุผล

5.3 สาระสำคัญของการอบรมด้านการจัดการธุรกิจ

5.3.1 ความรู้ทั่วไปเกี่ยวกับหลักการบริหารธุรกิจ ได้แก่ 1) หลักการบริหารเชิงธุรกิจ เพื่อวางแผนการผลิตที่เหมาะสมกับตนเองและครอบครัว สอดคล้องตามหลักความพอประมาณ และ 2) หลักการบริหารธุรกิจที่ดีและการบริหารเงินทุนให้เหมาะสม สอดคล้องกับหลักความพอประมาณ ความมีเหตุผล และการมีภูมิคุ้มกันที่ดี

5.3.2 การบริหารการผลิต การตลาด และการบริหารเงินทุน ได้แก่ 1) หลักการบริหารการผลิต การตลาด การบริหารเงินทุน รวมถึงการจัดซื้อวัสดุอุปกรณ์ วัตถุดิบอย่างพอประมาณ เป็นการสร้างความมั่นคง สร้างภูมิคุ้มกันให้แก่การดำเนินงานของกลุ่ม 3) การวางแผนการผลิตตามศักยภาพของตน ที่สอดคล้องกับความต้องการดอกเก๊กฮวยในตลาด หรือตามที่ศูนย์โครงการหลวงสะโงะต้องการ และสามารถจะคำนวณปริมาณเงินทุนที่มีอยู่ และการจัดหาเงินทุนจากภายในและภายนอกด้วยเหตุผลทางธุรกิจอย่างรอบคอบ ภายใต้การยอมรับราคาที่ศูนย์โครงการหลวงสะโงะเป็นผู้เสนอให้ เป็นไปตาม

หลักการของความพอประมาณ ความมีเหตุผล มีภูมิคุ้มกันที่ดี และเงื่อนไขความรู้ตามหลักปรัชญาของเศรษฐกิจพอเพียง และ 4) การผลิตดอกเก๊กฮวยที่มีคุณภาพ ไม่เอาर्डเอาเปรียบผู้บริโภคมีคุณธรรมในการทำธุรกิจ เช่น การไม่ใช้สารเคมี ไม่ทำลายสิ่งแวดล้อมต่างๆ ซึ่งเป็นเงื่อนไขคุณธรรมตามปรัชญาของเศรษฐกิจพอเพียง

5.3.3 หลักการจัดทำแผนธุรกิจของกลุ่ม และการจัดทำเอกสารเกี่ยวกับการบริหารธุรกิจ ได้แก่ 1) เกษตรกรผู้เข้าอบรมได้เรียนรู้หลักการจัดทำแผนธุรกิจ เป็นการเพิ่มพูนความรู้ตามเงื่อนไขความรู้ของปรัชญาของเศรษฐกิจพอเพียง รวมทั้งได้รู้ถึงประโยชน์ของการทำแผนธุรกิจของกลุ่ม ซึ่งเป็นการสร้างภูมิคุ้มกันในการดำเนินงานด้านธุรกิจของกลุ่ม และ 2) การเก็บรวบรวมข้อมูลในการกำหนดแผนธุรกิจ ข้อมูลที่ได้จากก่อนและหลังการผลิต รวมถึงเอกสารต่างๆ มีการจัดบันทึกเป็นลายลักษณ์อักษร มีการวิเคราะห์เหตุผลจากข้อมูลที่รวบรวมมาได้ เป็นไปตามปรัชญาของเศรษฐกิจพอเพียงในด้านความมีเหตุผล และมีภูมิคุ้มกันที่ดี เป็นต้น

6. คณะผู้วิจัยติดตามกลุ่มเกษตรกรผู้ปลูกเก๊กฮวยที่ได้อบรมแล้วว่ากลุ่มเกษตรกรได้นำความรู้จากการอบรมไปปฏิบัติจริงหรือไม่ อย่างไร และหากนำไปปฏิบัติแล้วเกิดปัญหาอย่างไรบ้าง และเมื่อเกิดปัญหาแล้วแก้ไขปัญหาได้หรือไม่ อย่างไร และคณะผู้วิจัยเข้าได้ไปร่วมแก้ไขปัญหที่เกิดขึ้น

7. การประเมินผลการพัฒนาร่วมกันระหว่างกลุ่มเกษตรกรปลูกเก๊กฮวย ดังกล่าวกับคณะผู้วิจัย หลังจากติดตามผลการนำความรู้จากการอบรมไปปฏิบัติจริงแล้ว คณะผู้วิจัยร่วมกับกลุ่มเกษตรกรผู้ปลูกเก๊กฮวยจึงประเมินผลการพัฒนาโดยการติดตามสอบถามว่าบรรลุเป้าหมายของการบริหารจัดการกลุ่ม การผลิต และการจัดการธุรกิจตามแผนการพัฒนากลุ่มที่ได้จัดทำขึ้นหรือไม่ อย่างไร และควรปรับปรุงอย่างไร

8. ศึกษาและสังเคราะห์รูปแบบของการบริหารจัดการกลุ่ม การผลิต และการจัดการธุรกิจ ตามหลักปรัชญาเศรษฐกิจพอเพียงของกลุ่มเกษตรกรปลูกเก๊กฮวยของศูนย์พัฒนาโครงการหลวงสะโงะ จังหวัดเชียงราย

การวิเคราะห์ข้อมูล

การวิเคราะห์ข้อมูลจากการสนทนากลุ่ม การสังเกต และการสัมภาษณ์จะใช้การวิเคราะห์เนื้อหา (content analysis) และใช้กระบวนการวิเคราะห์ข้อมูลอย่างเป็นขั้นตอน จัดระบบข้อมูลและสังเคราะห์ตามวัตถุประสงค์การวิจัย นอกจากนี้จะทำการตรวจสอบความถูกต้องของผลการวิจัยโดยตรวจสอบจากภายในและภายนอก โดยการ

ตรวจสอบจากภายนอกจะใช้วิธีการตรวจสอบผลวิจัสามเส้า (triangulation) ซึ่งเป็นการใช้ข้อมูลต่างชนิดกัน ได้แก่ ข้อมูลจากการสัมภาษณ์และข้อมูลจากการสนทนากลุ่ม โดยมีตรวจสอบว่าผลการศึกษาจากข้อมูลการสัมภาษณ์และข้อมูลจากการสนทนากลุ่มมีความสอดคล้องกันหรือไม่อย่างไร

ผลการวิจัย

1. ผลศึกษาและพัฒนาแบบมีส่วนร่วมตามหลักปรัชญาเศรษฐกิจพอเพียงของกลุ่มเกษตรกรปลูกดอกเก๊กฮวย ของศูนย์พัฒนาโครงการหลวงสะโงะ จังหวัดเชียงราย

ผลจากการสนทนากลุ่มเกษตรกรผู้ปลูกดอกเก๊กฮวยทำให้เกษตรกรได้แผนพัฒนา 3 ด้าน คือ ด้านการบริหารจัดการกลุ่ม ด้านการผลิต และด้านการจัดการธุรกิจ เพื่อใช้เป็นแนวทางการพัฒนาเกษตรกรปลูกเก๊กฮวย ดังมีผลของการพัฒนาตามแผนพัฒนาต่อไปนี้

1.1 ผลการพัฒนาด้านการบริหารจัดการกลุ่ม เดิมเกษตรกรปลูกดอกเก๊กฮวยที่ศูนย์พัฒนาโครงการหลวงสะโงะให้การส่งเสริม ไม่มีการรวมกันเป็นกลุ่มอย่างเป็นทางการ กล่าวคือมีเพียงการรวมตัวกันของเกษตรกรเป็นครั้งๆ เมื่อศูนย์พัฒนาโครงการหลวงสะโงะเรียกประชุมหรือเรียกให้มารวมตัวเท่านั้น (อาจเรียกว่ามีการรวมกันเป็นกลุ่มแบบไม่เป็นทางการ) หลังจากการอบรมทำให้มีการรวมกลุ่มกันแบบเป็นทางการ มีการเลือกตั้งประธานกลุ่มและกรรมการบริหารกลุ่ม โครงสร้างการบริหารจัดการกลุ่มชัดเจน จะมีจัดการประชุมทั้งของคณะกรรมการและประชุมสมาชิก กลุ่มมีการระดมเงินทุนของกลุ่ม โดยในวันที่มีการจัดซื้อหุ้่นวันแรกมีเกษตรกรสนใจเข้าสมัครสมาชิกทั้งสิ้น 31 ราย โดยเงินทุนของกลุ่มที่ได้ในเบื้องต้นนี้เป็นจำนวนเงินทั้งสิ้น 8,420 บาท และปัจจุบันมีสมาชิกกลุ่มเพิ่มขึ้นเป็น 55 ราย และมีเงินทุนของกลุ่มรวม 17,280 บาท (ข้อมูลเดือนกันยายน 2557) ปัจจุบันสมาชิกกลุ่มมีความเชื่อมั่นในกลุ่ม ให้ความร่วมมือเข้าร่วมประชุมและร่วมแสดงความคิดเห็นมากขึ้น

1.2 ผลการพัฒนาด้านการผลิต หลังจากการอบรมเกษตรกรเริ่มรู้จักการวางแผนด้านการผลิต เช่น วางแผนจำนวนต้นที่จะปลูกให้เหมาะสมกับจำนวนแรงงานในครอบครัว กลุ่มเกษตรกรรับรู้และเข้าใจกระบวนการการผลิตว่าจะไม่ใช่สารเคมีตลอดการผลิตในทุกๆ ขั้นตอน หลังจากกลุ่มเกษตรกรได้รับการอบรมแล้วมีข้อตกลงร่วมกันที่จะไม่ใช่สารเคมี เพื่อพัฒนาให้เป็นเกษตรอินทรีย์ เข้าสู่การเกษตรแบบ GAP

1.3 ผลการพัฒนาด้านการจัดการธุรกิจ หลังจากการอบรมกลุ่มเกษตรกร เข้าใจการจัดการในเชิงของธุรกิจ มีความเข้าใจเกี่ยวกับการวางแผน มีการรวบรวมความต้องการวัตถุดิบที่จำเป็น กลุ่มมีการวางแผนรวบรวมจำนวนปุ๋ย แล้วสั่งซื้อจากศูนย์ โครงการหลวง กลุ่มมีการเก็บรวบรวมข้อมูลในการผลิตเพื่อใช้สำหรับการวางแผนกำหนดเป้าหมายของการผลิตในปีต่อไป

2. ผลการศึกษารูปแบบของการบริหารจัดการกลุ่ม การผลิตและการจัดการธุรกิจ ตามหลักปรัชญาเศรษฐกิจพอเพียงของกลุ่มเกษตรกรปลูกดอกเก๊กฮวยของศูนย์พัฒนาโครงการหลวงสะโงะ จังหวัดเชียงราย

2.1 รูปแบบของการบริหารจัดการของกลุ่มเกษตรกรปลูกดอกเก๊กฮวย

หลังจากการอบรมการบริหารจัดการกลุ่มให้กับเกษตรกรปลูกดอกเก๊กฮวย ที่ศูนย์พัฒนาโครงการหลวงสะโงะให้การส่งเสริมแล้ว ทำให้เกษตรกรที่ได้รับการส่งเสริมดังกล่าวต้องการให้เกิดการรวมกลุ่มกันแบบเป็นทางการขึ้น สำหรับวิธีการจัดตั้งกลุ่มนี้ได้ใช้เวทีต่อจากการอบรมการบริหารจัดการกลุ่มดังกล่าว โดยใช้กระบวนการและการลงคะแนนเสียงแบบประชาธิปไตย มีการเลือกประธานและคณะกรรมการ และเกิดรูปแบบการบริหารจัดการกลุ่มดังนี้

2.1.1 ด้านโครงสร้างการบริหารจัดการกลุ่ม

- ประธานกลุ่มมาจากการเลือกตั้งตัวแทนของหมู่บ้านก่อน แล้วมีการเลือกประธานจาก ตัวแทนที่สมาชิกลงคะแนนเสียงให้มากที่สุดตามหลักของประชาธิปไตย
- การเลือกคณะกรรมการได้มาจากตัวแทนของหมู่บ้านและเสนอรายชื่อคณะกรรมการต่อสมาชิกกลุ่มเพื่อขอการรับรองจากสมาชิก
- คณะกรรมการมี 5 คน ประกอบด้วยประธาน รองประธาน เลขานุการ ทรัพย์ญิก และกรรมการ

2.1.2 ด้านการประชุม

- มีการประชุมระหว่างคณะกรรมการ อย่างน้อยปีละ 4-5 ครั้ง และประชุมร่วมกันกับสมาชิกของกลุ่ม 3-4 ครั้งต่อปี
- มีการกำหนดบทบาท หน้าที่ของคณะกรรมการ และสมาชิก รวมทั้งมีการรายงานในที่ประชุมทุกครั้งที่มีการประชุม แล้วมีการจดบันทึกการประชุมลงในสมุดรายงานการประชุม

2.1.3 ด้านเงินทุนของกลุ่ม

- กลุ่มมีการบันทึกข้อมูลจำนวนหุ้นในทะเบียนหุ้นของกลุ่ม ไว้ในสมุดค
คมทะเบียนสมาชิก ทะเบียนหุ้น และสมาชิกที่ได้ซื้อหุ้นแล้วจะได้ใบเสร็จรับเงินเป็นหลักฐาน

- เน้นระดมเงินทุนจากสมาชิกในกลุ่มเป็นหลัก ((แหล่งเงินทุนภายใน) และมีการบันทึกบัญชีลงในสมุดทะเบียนหุ้นทุกครั้ง

- ค่าธรรมเนียมแรกเข้าเป็นสมาชิกกลุ่ม 20 บาท โดยหุ้นแรกเข้านั้น เกษตรกรต้องซื้อขั้นต่ำ 20 หุ้น มูลค่าหุ้นละ 10 บาท โดยเกษตรกรจะซื้อหุ้นได้ ไม่จำกัด จำนวนแต่จะสามารถออกเสียงหรือลงคะแนนเสียงได้เพียงสิทธิเดียวเท่านั้น

- การเปิดบัญชีกลุ่มมีการเปิด โดยใช้ชื่อคณะกรรมการ 3 คน และลงนาม อย่างน้อย 2 คน เพื่อทำธุรกรรมทางการเงิน

2.2 รูปแบบของการผลิตของกลุ่มเกษตรกรปลูกดอกเก๊กฮวย

รูปแบบการผลิตของเกษตรกรหลังจากการอบรมด้านการผลิตแล้วมี รูปแบบด้านการผลิตที่แตกต่างหรือพัฒนาจากเดิมในประเด็นเกี่ยวกับการมี การวางแผน ด้านการผลิต และมีความเข้าใจกระบวนการการผลิตว่าจะไม่ใช้สารเคมีตลอดการผลิต ในทุกๆ ขั้นตอน และต้องการพัฒนาให้เป็นเกษตรกรอินทรีย์ เข้าสู่การเกษตรแบบ GAP สำหรับรายละเอียดรูปแบบการผลิตของกลุ่มเกษตรกรมีดังนี้

2.2.1 ด้านกระบวนการผลิต

- การปลูกดอกเก๊กฮวยเป็นการผลิตดอกเก๊กฮวยที่ปลอดสารเคมี และ ก่อนเกษตรกรจะเก็บดอกเก๊กฮวยส่งขายที่ศูนย์ฯ จะต้องมีการเก็บตัวอย่างดอกเก๊กฮวยจาก แปลงปลูกของตนไปทดสอบปริมาณสารพิษตกค้าง

- เกษตรกรจะมีการวางแผนการปลูกดอกในเดือนมิถุนายน และจะเริ่ม ปลูกดอกในเดือนกรกฎาคม โดยซื้อต้นพันธุ์จากโครงการหลวงสะ โงะ

- แรงงานในการปลูก การผลิต การขยายพันธุ์และการดูแลรักษา ทุก กระบวนการจะเน้นแรงงานของตัวเกษตรกรและแรงงานในครอบครัวเป็นหลัก

2.2.2 ด้านเทคนิคการผลิต

- การป้องกัน โรคและแมลง เกษตรกรจะใช้การตัดแต่งกิ่งหรือตัดแต่ง ต้นเท่านั้น ไม่ใช้สารเคมี และใช้น้ำหมักสมุนไพรจากโครงการหลวงในการกำจัดปลวก และแมลงอื่นๆ

- การเก็บดอกที่เหมาะสม การบานของดอก อยู่ที่ประมาณ 70 % ของ และช่วงเวลาเก็บจะรอให้น้ำค้างแห้งเสียก่อน เพื่อดอกจะไม่เน่าเสียง่าย
- เมื่อปลูกต้นเก๊กฮวยได้ 2 เดือนสามารถตัดแต่งต้นเพื่อให้ดอกแตกกอ และแทงช่อได้มากขึ้น
- การเก็บดอกจะไม่วางบนพื้นดิน จะไม่ใส่ในบรรจุภัณฑ์ที่อาจก่อให้เกิดสารตกค้างบนดอกเก๊กฮวย

2.3 รูปแบบของการจัดการธุรกิจของกลุ่มเกษตรกรปลูกดอกเก๊กฮวย

หลังจากการอบรมการบริหารจัดการกลุ่มให้กับกลุ่มเกษตรกรปลูกดอกเก๊กฮวยของศูนย์พัฒนาโครงการหลวงสะโงะที่ได้จัดตั้งขึ้นเป็นรูปแบบเป็นทางการแล้วนั้น กลุ่มเกษตรกรดังกล่าวมีรูปแบบการบริหารจัดการกลุ่มดังนี้

2.3.1 ด้านจัดการกลุ่มธุรกิจ

- เกษตรกรมีการกำหนดแผนการประจําวันร่วมกันเป็นประจำและต่อเนื่อง
- กลุ่มเกษตรกรมีการบันทึกลงรายละเอียดข้อมูลการผลิตอย่างชัดเจน เพื่อนำไปวางแผนการผลิตของกลุ่มต่อไป

2.3.2 การจัดการเพื่อรวมกันซื้อสินค้าหรือจัดหาสินค้ามาขายแก่สมาชิก

- การจัดหาวัสดุปัจจัยการผลิต การรวมกลุ่มการขาย การส่งเสริมคุณภาพชีวิต เน้นผลตอบแทนแก่สมาชิกในกลุ่มเป็นหลัก
- การวางแผนการซื้อปัจจัยการผลิตร่วมกันของกลุ่ม โดยมีการบันทึกรวบรวมความต้องการเพื่อรวมกันซื้อปัจจัยการผลิตในปริมาณมากๆ เพื่อลดต้นทุนการผลิต
- การวางแผนการซื้อปัจจัยการผลิตร่วมกันของกลุ่ม โดยจัดหาแหล่งจำหน่ายปัจจัยการผลิตที่เสนอราคาที่เหมาะสมแก่สมาชิกเป็นหลัก และสามารถสั่งซื้อได้เพียงพอกับปริมาณความต้องการรวมของกลุ่ม

2.3.3 การจัดการเพื่อรวมกันขายสินค้าหรือขายผลผลิต

- ราคาขายดอกเก๊กฮวยเป็นไปตามราคาที่ศูนย์พัฒนาโครงการหลวงสะโงะเป็นผู้กำหนด โดยจะแจ้งไว้ล่วงหน้าก่อนการปลูก เกษตรกรจะเป็นผู้รับราคา และจะเป็นผู้จัดการวางแผนการปลูกของตนเองตามความสามารถในการดูแลและการเก็บเกี่ยว
- เกษตรกรรวบรวมผลผลิตดอกเก๊กฮวยเพื่อจำหน่ายให้แก่ศูนย์โครงการหลวงสะโงะ และจะต้องมีการจดบันทึกไว้ที่หน่วยรับซื้อ การบันทึกประกอบด้วยวันที่รับซื้อ รหัสสมาชิก ชื่อเกษตรกร และจำนวนน้ำหนักของดอก

อภิปรายผล

การที่กลุ่มให้ความร่วมมือในการพัฒนาธุรกิจในด้านการบริหารจัดการกลุ่ม การผลิตและการจัดการธุรกิจเป็นอย่างดีจึงมีผลทำให้กลุ่มมีการพัฒนาทั้งสามด้านดังกล่าวอย่างชัดเจน ทั้งนี้อาจเป็นเพราะว่า 1) สมาชิกกลุ่มเกษตรกรมีความเชื่อมั่นต่อการดำเนินงานของศูนย์พัฒนาโครงการหลวงสะโงะและเจ้าหน้าที่ของศูนย์มาตั้งแต่แรกแล้ว 2) ศูนย์พัฒนาโครงการหลวงสะโงะและเจ้าหน้าที่แสดงออกถึงความตั้งใจในการพัฒนาอย่างจริงจังจึงมีผลต่อความเชื่อมั่นของกลุ่มเกษตรกร 3) การพัฒนาผลิตภัณฑ์แก้หอยที่เข้ามาพัฒนาพร้อมกันอย่างเป็นองค์รวม และครบตั้งแต่ต้นน้ำถึงปลายน้ำย่อมทำให้กลุ่มเกษตรกรมีความมั่นใจต่ออนาคตของผลิตภัณฑ์แก้หอยว่าสามารถสร้างรายได้ให้กับตนและกลุ่มได้ 4) เกษตรกรในกลุ่มเป็นเกษตรกรที่มีความตั้งใจในการทำอาชีพการเกษตร ขยัน อดทน และยังให้ความร่วมมือกันในกลุ่มเป็นอย่างดี และ 5) สมาชิกกลุ่มเริ่มเห็นความชัดเจนของการบริหารจัดการกลุ่ม เนื่องจากมีโครงการการบริหารกลุ่มที่ชัดเจน มีกฎระเบียบของกลุ่ม มีการบันทึกและมีหลักฐานเป็นลายลักษณ์อักษร ซึ่งสอดคล้องกับงานวิจัยของสุภาพรณพานุ และคณะ (2554) ที่พบว่าปัจจัยที่มีผลต่อความสำเร็จกลุ่มผู้ผลิตข้าวหอมมะลิอินทรีย์ในจังหวัดสุรินทร์คือความตั้งใจจริงของเกษตรกร ความขยันและซื่อสัตย์ และการมีส่วนร่วมสมาชิกภายในกลุ่มหรือชุมชน นอกจากนี้ยังสอดคล้องกับหลักในการบริหารจัดการที่ทำให้กลุ่มประสบความสำเร็จคือรูปแบบการบริหารอยู่ในรูปของคณะกรรมการเป็นผู้บริหารและมีการกำหนดบทบาทหน้าที่ของคณะกรรมการ และมีการกำหนดกฎระเบียบของกลุ่ม

รูปแบบของการบริหารจัดการของกลุ่มเกษตรกรปลูกดอกแก้หอย ด้านโครงสร้างการบริหารจัดการกลุ่ม ทั้งการเลือกประธานกลุ่มและคณะกรรมการกลุ่มอยู่บนหลักประชาธิปไตย หลักและหลักการบริหารจัดการกลุ่มอยู่บนหลักการของสหกรณ์มีความเหมาะสมกับกลุ่มเกษตรกรปลูกดอกแก้หอย จึงมีผลทำให้สมาชิกกลุ่มเกิดความเชื่อมั่นและให้ความร่วมมือในการพัฒนาเป็นอย่างดีนั้น ทั้งนี้อาจเป็นเพราะว่าหลักประชาธิปไตยและหลักการสหกรณ์สอดคล้องกับทัศนคติและความเชื่อของสมาชิกกลุ่มเกษตรกรว่าหลักประชาธิปไตยย่อมมีความยุติธรรม และหลักสหกรณ์อยู่บนหลักของการช่วยเหลือเกื้อกูลกัน นอกจากนี้ยังสอดคล้องกับหลักในการบริหารจัดการที่ทำให้กลุ่มประสบความสำเร็จคือการบริหารจัดการแบบมีส่วนร่วม และรูปแบบการบริหารอยู่ในรูปของคณะกรรมการเป็นผู้บริหารและมีการกำหนดบทบาทหน้าที่ของคณะกรรมการ

รูปแบบของการบริหารจัดการของกลุ่มเกษตรกรปลูกดอกเก๊กฮวย ด้านเงินทุนของกลุ่ม ซึ่งมีการกำหนดระเบียบทางการเงินของกลุ่มว่าเมื่อมีการทำธุรกรรมทางการเงินทุกอย่างแล้วจะต้องบันทึกบัญชีหรือบันทึกเป็นลายลักษณ์อักษรทุกครั้งนั้น มีผลต่อความเชื่อมั่นของสมาชิกกลุ่มเกษตรกร ทั้งนี้เพราะการกระทำดังกล่าวโปร่งใสและสมาชิกกลุ่มสามารถตรวจสอบได้ นอกจากนี้ยังสอดคล้องกับหลักในการบริหารจัดการที่ทำให้กลุ่มประสบความสำเร็จคือมีการกำหนดกฎระเบียบของกลุ่ม

รูปแบบของการผลิตของกลุ่มเกษตรกรปลูกดอกเก๊กฮวย ด้านกระบวนการผลิตที่เน้นให้สมาชิกกลุ่มเกษตรกรใช้แรงงานของตัวเองและครอบครัวเป็นหลักสำหรับการปลูก การผลิต การขายพันธุ์และการดูแลรักษานั้น ทั้งนี้อาจเป็นเพราะสอดคล้องกับวิถีชีวิตและสภาพความเป็นอยู่ของกลุ่มเกษตรกรที่มีอาชีพทำการเกษตรเป็นหลัก สมาชิกและครอบครัวจึงมีความสามารถทางด้านเกษตร นอกจากนี้ช่วงระยะเวลาที่ปลูกและโดยเฉพาะในช่วงเก็บเกี่ยวดอกเก๊กฮวยนั้นเป็นช่วงที่สมาชิกว่างจากการทำนาอีกด้วย นอกจากนี้ยังสอดคล้องกับงานวิจัยของสุภาพรณ พานู และคณะ (2554) ที่พบว่าปัจจัยที่มีผลต่อความสำเร็จกลุ่มผู้ผลิตข้าวหอมมะลิอินทรีย์ในจังหวัดสุรินทร์ คือการใช้แรงงานในครอบครัว

รูปแบบของการผลิตของกลุ่มเกษตรกรปลูกดอกเก๊กฮวย ด้านกระบวนการผลิตที่การปลูกดอกเก๊กฮวยเป็นการผลิตดอกเก๊กฮวยที่ปลอดสารเคมี ซึ่งสมาชิกกลุ่มเกษตรกรยินยอมปฏิบัติตามนั้น ทั้งนี้อาจเป็นเพราะเกษตรกรเริ่มตระหนักถึงอันตรายจากการใช้สารเคมีและมีเปลี่ยนมาเป็นการปลูกแบบอินทรีย์ขึ้นยังช่วยประหยัดต้นทุนอีกด้วย ประกอบกับศูนย์พัฒนาโครงการหลวงสะโงะมีขั้นตอนและวิธีการตรวจเช็คความปลอดภัยของเก๊กฮวยอย่างชัดเจน นอกจากนี้ยังสอดคล้องกับงานวิจัยของสุภาพรณ พานู และคณะ (2554) ที่พบว่าปัจจัยที่มีผลต่อความสำเร็จกลุ่มผู้ผลิตข้าวหอมมะลิอินทรีย์ในจังหวัดสุรินทร์ คือความมุ่งมั่นศรัทธาต่อวิถีทางของเกษตรอินทรีย์และแนวคิดเศรษฐกิจพอเพียง

รูปแบบของการจัดการธุรกิจของกลุ่มเกษตรกรปลูกดอกเก๊กฮวย ด้านการจัดการเพื่อร่วมกันซื้อสินค้าหรือจัดหาสินค้ามาขายแก่สมาชิก ซึ่งกลุ่มเกษตรกรมีการร่วมกันซื้อปุ๋ยนั้นสอดคล้องกับความต้องการของสมาชิกกลุ่ม เพราะช่วยลดภาระในการสั่งซื้อของสมาชิก สมาชิกได้ปุ๋ยในปริมาณที่ต้องการ และยังสามารถซื้อได้ในราคาที่ต่ำลง ต้นทุนการผลิตจึงต่ำลงด้วย รูปแบบของการจัดการธุรกิจของกลุ่มเกษตรกรนี้สอดคล้องปัจจัยที่ทำให้การดำเนินงานของกลุ่มประสบความสำเร็จคือการมีส่วนร่วมของสมาชิกในการร่วมผลิต ร่วมกันขาย และร่วมกันซื้อสินค้า

ข้อเสนอแนะ

ข้อเสนอแนะในการนำผลการวิจัยไปใช้

1. หน่วยงานที่เกี่ยวข้อง ได้แก่ ศูนย์พัฒนาโครงการหลวงสะโงะ และองค์กรปกครองส่วนท้องถิ่น ควรส่งเสริมและพัฒนา กลุ่มเกษตรกรปลูกดอกเก๊กฮวยในศูนย์พัฒนาโครงการหลวงสะโงะอย่างต่อเนื่อง เพื่อช่วยให้กลุ่มมีความเข้มแข็งมากขึ้น รวมทั้งส่งเสริมให้กลุ่มไปจดทะเบียนกับหน่วยงานภาครัฐเพื่อจะได้รับสิทธิประโยชน์ในการพัฒนา กลุ่มด้านอื่นๆ เพิ่มเติม
2. หน่วยงานที่เกี่ยวข้องควรสนับสนุนให้กลุ่มมีการดำเนินกิจกรรมกลุ่มตามหลักปรัชญาของเศรษฐกิจพอเพียงอย่างต่อเนื่อง เพื่อให้สมาชิกในกลุ่มช่วยเหลือซึ่งกันและกัน และสามารถบริหารจัดการกลุ่มได้อย่างมีประสิทธิภาพต่อไป
3. หน่วยงานที่เกี่ยวข้องควรสนับสนุนให้กลุ่มใช้รูปแบบการพัฒนา กลุ่มดังกล่าว ในการดำเนินการปลูกพืชชนิดอื่นๆ ด้วย เช่น คาร์โมนายด์

ข้อเสนอแนะในการทำวิจัยครั้งต่อไป

1. ควรทำวิจัยเพื่อพัฒนาหาแนวทางใหม่ๆ ในการแปรรูปและสร้างมูลค่าเพิ่ม ให้ผลผลิตเก๊กฮวย และนำมาถ่ายทอดให้กับกลุ่มเกษตรกรปลูกดอกเก๊กฮวย
2. ควรทำวิจัยเพื่อพัฒนา กลุ่มเกษตรกรปลูกดอกเก๊กฮวยในด้านการบริหารจัดการกลุ่ม การผลิต และการจัดการธุรกิจต่อเนื่อง เพื่อสร้างความเข้มแข็งอย่างยั่งยืนต่อไป

รายการอ้างอิง

- จิรายุ อิศรางกูร ณ อยุธยา. (2548). การขับเคลื่อนเศรษฐกิจพอเพียง. วารสารเศรษฐกิจและสังคม : สำนักงานคณะกรรมการพัฒนาการเศรษฐกิจและสังคมแห่งชาติ, 42(6) พฤศจิกายน - ธันวาคม 2548.
- ธวัชชัย ไพไหล, นันตพร นิลจินดา, ประสิทธิ์ คະເລຣ໌ມ໌, รัฐพล ฤทธิธรรม, วิชาญ ฤทธิธรรม, อำนวย สุนาพร, และกำชัย เนาว์ศรีสอน. (2551). การพัฒนาศักยภาพกลุ่มเกษตรกรตามปรัชญาเศรษฐกิจพอเพียง: กรณีศึกษา หมู่บ้านรอบหนองหาร จังหวัดสกลนคร. สำนักงานคณะกรรมการการวิจัยแห่งชาติ.
- ประเวทย์ ใจฝัน และสุกัญญา ใจฝัน. (2556). โครงการวิจัยการศึกษารูปแบบการร่วมกลุ่มและการเชื่อมโยงผู้ตลาดอย่างยั่งยืนภายใต้โครงสร้างและพัฒนาเกษตรกรรุ่นใหม่ในพื้นที่ศูนย์นิคมเศรษฐกิจพอเพียงอำเภอวังน้ำเขียว จังหวัดนครราชสีมา. วิทยาลัยเกษตรและเทคโนโลยีนครราชสีมา.
- พิพัฒน์ ยอดพฤติการ. (2550). เศรษฐกิจพอเพียง หมายถึง อะไร. พิมพ์ครั้งที่ 2. กรุงเทพมหานคร: สถาบันไทยพัฒน์.
- มูลนิธิโครงการหลวง. (2560) สืบค้นจาก <http://www.thairoyalprojecttour.com>.
- สมเกียรติ ศรลัมพ์. (2551). เศรษฐกิจพอเพียงกับการประยุกต์ใช้ในระดับต่างๆ. กรุงเทพมหานคร: ประดิพัทธ์.
- สุภาพรรณ พานู, ธงชัย พานู, สาคร แสงสุวอ, เส็งี่ยม กลอนไชสง, โชติกา นิมงามเสริฐ และโกเมท จันทรมโกษณ์. (2554). การดำเนินการที่ประสบผลสำเร็จตามแนวทางเศรษฐกิจพอเพียงของกลุ่มผู้ผลิตข้าวหอมมะลินทรีย์ในจังหวัดสุรินทร์. เทคโนโลยีราชชมงคลอีสาน วิทยาเขตสุรินทร์.
- สุเมธ ตันติเวชกุล. (2550). Sufficiency Economy เศรษฐกิจพอเพียง. ไพเราะ เลิศวิราม (บรรณาธิการ). กรุงเทพมหานคร: ไทยเคย์ ดี้อท คอม.